



Rapport d'activité 2025

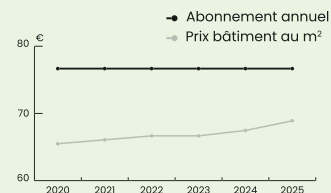


J'y vais Je goûte
Je suis sûr

Le MIN Un écosystème qui se renforce

L'exercice 2025 est placé sous le signe de la **consolidation**, celle d'un site en pleine transformation, qui affirme son rôle de carrefour alimentaire incontournable du quart nord-ouest de la France. Les principaux résultats témoignent d'une activité soutenue, d'investissements structurants et d'un écosystème qui se renforce au service des professionnels et du territoire normand.

Évolution des tarifs de référence



Taux d'occupation 2025
92,7%

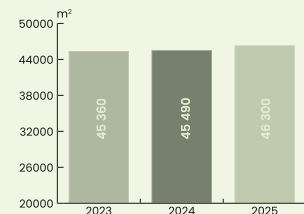


20 hectares
Surface totale du terrain



60 950 m²
Surface construite

Évolution des surfaces commercialisées



Du côté des équipes :

A la suite du départ à la retraite de Bertrand Cantrel à l'été 2025, François Guilbaud assure depuis la sureté et la sécurité du site. Recruté en avril 2017 à l'exploitation et la maintenance, il s'occupe désormais plus particulièrement de l'organisation et du bon fonctionnement du site.

Des concessionnaires au service de la dynamique du site

Qui sont-ils, dans quelles filières exercent-ils ? Un panorama de l'activité commerciale qui anime le site au quotidien.

Bassin consommateurs
2 Millions



52 Entreprises installées

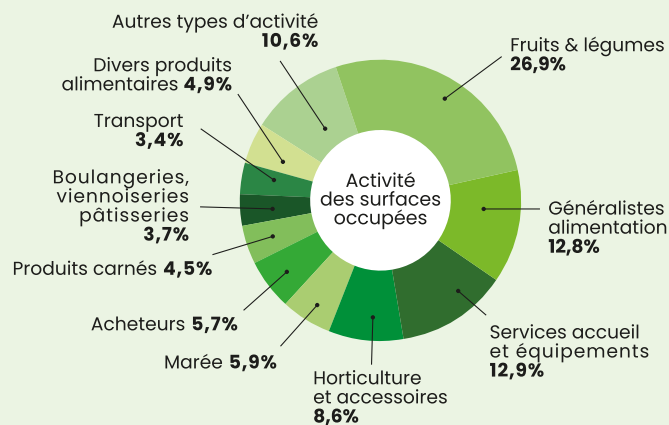


Chiffre d'affaires du MIN
300 Millions €

Volume marchandises
150 000 Tonnes/an



77 Producteurs
17 Marché des producteurs normands & 60 Box Fermier



Les emplois sur le site

1 012 août 2025



72% hommes



28% femmes



Nouveaux arrivants

2



Kalysté
Grossiste fleurs et plantes artificielles

MOUSHENCO
Grossiste produits ethniques

Changement d'enseigne

1



AVIA

Depuis le 17 juin, la station-service du MIN affiche les couleurs d'Avia.

Le marché physique La locomotive du MIN

Qui franchit les portes du MIN, à quelle fréquence, et pour quels produits ?

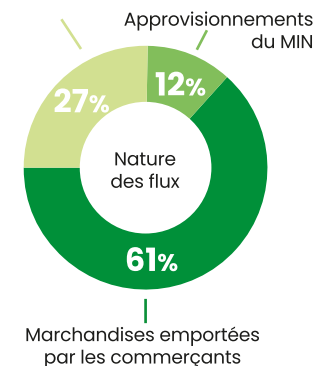
Véhicules



456 000 /an

Le MIN a enregistré 456 000 passages, soit entre 7 000 et 10 000 passages par semaine selon la saison. 50 % de la clientèle est constituée de primeurs, faisant du pôle fruits et légumes la locomotive du marché (Enquête flux 2025).

Redistribution des marchandises vers le territoire normand



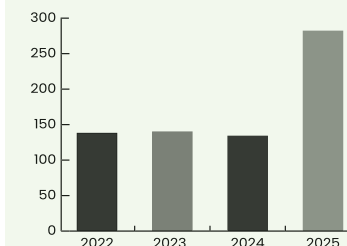
667 abonnés



Les abonnés sont les acheteurs réguliers du MIN. Leur nombre est stable sur 7 ans. Dans un contexte de profondes mutations du commerce de détail, c'est le signe de la fidélité au MIN de Rouen.

Le MIN facilite le quotidien des acheteurs : stationnement, accès à l'électricité, stationnement couvert, chambres froides, accès déchetterie... Autant de contrats sur mesure pour faire du MIN un véritable outil de travail au quotidien.

Évolution du nombre de contrats acheteurs



Promotion du MIN

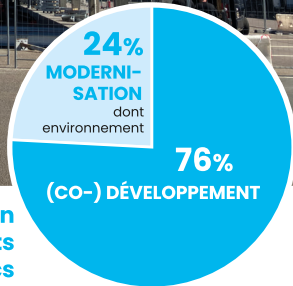
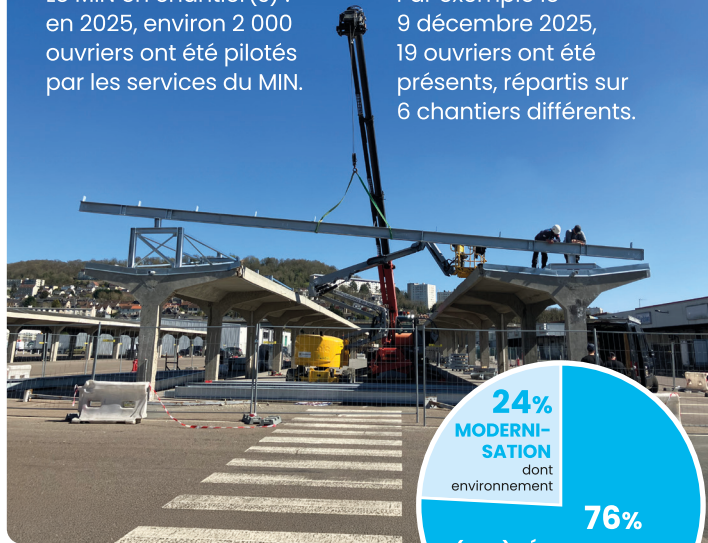
Chaque mois, un dossier de promotion du MIN est adressé aux nouveaux commerçants et restaurateurs qui s'installent aux alentours.

1 100 dossiers de présentation envoyés en 2025

Aménagements

Le MIN en chantier(s) : en 2025, environ 2 000 ouvriers ont été pilotés par les services du MIN.

Par exemple le 9 décembre 2025, 19 ouvriers ont été présents, répartis sur 6 chantiers différents.



Répartition des investissements publics

TOTAL DES INVESTISSEMENTS PRIVÉS ET PUBLICS 2025

2089 K€

VALEUR ACTUALISÉE DES CONSTRUCTIONS

48,3 M€

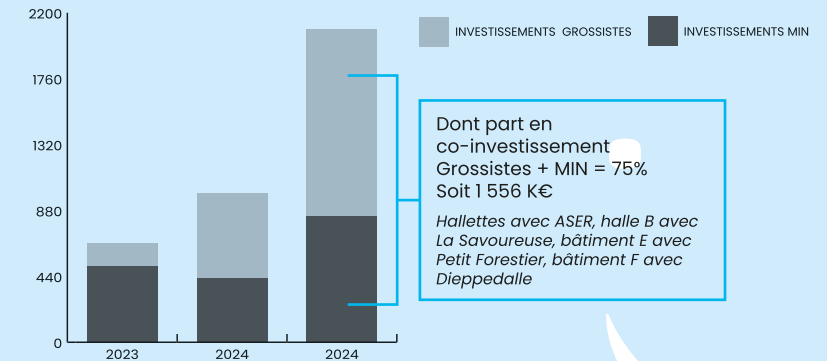
COMMANDES PUBLIQUES

90% Prestataires locaux

+ 42 % en 10 ans

C'est l'évolution de la surface de la halle fruits et légumes entre 2014 et 2025, passant de 5 000 à 8 000 m². Une progression continue qui illustre la dynamique d'un site qui ne cesse de se réinventer pour ses professionnels.

Origine des investissements en K€



MODERNISATION (DONT ENVIRONNEMENT)

Accélération de la transition énergétique

Étendre la production d'énergie solaire sur le site, avec le déploiement de 2 600 m² de panneaux photovoltaïques installés sur les toitures des Hallettes au printemps, puis 2 200 m² supplémentaires sur la Halle B à l'été 2025.



Modernisation de la halle A

Adapter les espaces tout en améliorant l'organisation des flux, la qualité des infrastructures et la sûreté des usagers.



(CO-) DÉVELOPPEMENT

Transformation de l'espace La Savoureuse

Réaménager l'aire d'exposition en locaux adaptés à la présentation des produits et au respect de la chaîne du froid, tout en limitant les manutentions.



Création de nouveaux locaux chez Petit Forestier

Regrouper et optimiser les espaces de travail, ateliers, bureaux et accueil clientèle, au sein d'un ensemble rénové et fonctionnel.



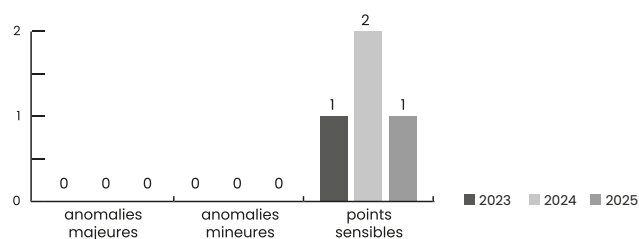
Qualité



Certification ISO 9001

Depuis 2023, le MIN détient la certification ISO9001 n°106796 pour : «l'accompagnement du développement des filières alimentaires à travers l'aménagement, l'exploitation et l'animation d'une plateforme logistique dédiée au négoce et à la transformation». Avec un premier cycle de 3 ans sans aucune anomalie majeure, l'audit ISO de suivi conclut à un système de management qualité très efficace.

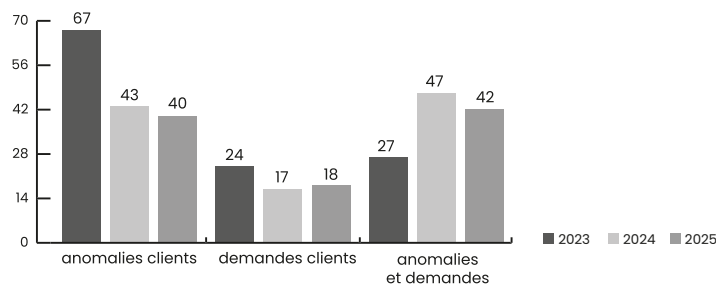
Résultat audit ISO 9001



Les résultats de l'audit externe dressent un tableau rassurant : aucune anomalie majeure ni mineure n'a été relevée, les réserves sont systématiquement levées à 100 %, et les pistes de progrès – de moins en moins nombreuses – sont réalisées dans leur quasi-totalité.



Enregistrement des anomalies



D'une gestion réactive des anomalies à un système préventif

Sur 3 ans, les anomalies remontées par les clients enregistrent une baisse significative, tandis que celles identifiées en interne par les équipes du MIN progressent. Cette tendance témoigne d'une démarche qualité qui gagne en initiatives : les équipes anticipent, identifient et traitent les dysfonctionnements avant même qu'ils soient rapportés par les occupants du site.



Évaluer les prestataires pour mieux servir

5 critères structurent l'évaluation des prestataires du MIN :

- encadrement : disponibilité et présence,
- réactivité,
- respect du planning,
- image auprès des clients,
- qualité de la prestation.

Ils sont appliqués en 2025 à 84 prestataires, contre 34 en 2023. Une montée en puissance significative, qui permet au MIN de disposer d'une vision précise et actionnable de la qualité de service délivrée sur le site.

Sur l'ensemble du panel, 5 appréciations insatisfaisantes ont conduit à des actions correctives ciblées, afin de garantir à ses occupants un niveau de service optimisé.



Satisfaction concessionnaires et acheteurs (enquête 2025)

Depuis 2023, l'enquête se déroule en ligne et le nombre de questions posées cette année a été porté à une cinquantaine.

Les notes les plus faibles concernent l'offre de recharge de véhicules électriques, qui évoluera en 2026 avec l'implantation prévue de 4 bornes à haute puissance chez AVIA, et l'offre en carburant, notamment concernant les tarifs.

Les notes les plus favorables se réfèrent à l'entretien des espaces verts, l'accueil chez les grossistes, à l'administration ou au poste d'accueil, ainsi que le fonctionnement des barrières grâce au changement du système de lecture de plaques en novembre 2024.



Les parties prenantes institutionnelles

En 2025, la relation du MIN avec ses parties prenantes institutionnelles s'est traduite par des échanges formalisés et un suivi rigoureux, à travers notamment :

- 4 commissions d'attribution des marchés publics
 - 4 conseils d'administration
 - 3 visites institutionnelles (Comité de Direction Préfecture, DRAAF, DGFIP)
 - 1 conseil de discipline, réuni dans le cadre de l'application du Règlement Intérieur
- Au-delà de ces instances, un dialogue régulier et continu est assuré tout au long de l'année avec les élus et les autorités de contrôle. Il témoigne d'une relation de confiance construite dans la durée.

Communication

in Réseaux sociaux

La présence numérique du MIN s'est affirmée en 2025 : 35 publications LinkedIn, 29 Instagram, 28 Facebook. Une régularité qui porte ses fruits, notamment sur LinkedIn où la communauté a plus que doublé confirmant l'intérêt d'une communication professionnelle assumée et cohérente avec les ambitions du site.

La MINUTE

2025 marque le lancement de La MINute, newsletter papier destinée aux professionnels qui fréquentent le site. Outil concret de proximité et de transparence, ce support relaie les actualités et évolutions du marché, tout en donnant la parole aux acteurs qui font vivre le MIN au quotidien. Un moyen d'entretenir un dialogue régulier avec les occupants, autour des sujets qui rythment la vie du site : travaux, services, environnement, filières et portraits.



Ils sont venus en 2025

Visites institutionnelles :

Comité Direction Préfecture : 15 janvier
DRAAF (Direction de l'Alimentation) : 27 février
DGFIP (Finances Publiques) : 20 mars
Journée métier Crédit Agricole : (visites & chaîne humaine du don) : 15 mai

Visites du site :

- 18 écoles
- 16 groupes Rouen Tourisme

VISITES DU MIN

38



Le pôle fleurs réaménagé a été dévoilé le 31 janvier 2025, à l'occasion de la cérémonie des vœux.



Du 8 au 12 octobre, sous l'égide de Rouen Tourisme, la Ville de Rouen a vibré au rythme de sa gastronomie avec 2 temps forts :

La Fête du Ventre et de la Gastronomie normande, rendez-vous populaire et festif, ancré dans l'histoire rouennaise.

Rouen à table, un programme d'ateliers et d'animations, pour prolonger la découverte des saveurs.

Sous les projecteurs, place de la Cathédrale, la gastronomie rouennaise a brillé de mille feux à l'occasion de 3 soirées exceptionnelles placées sous le thème « Les Chefs font leur Cinéma ». Des dîners d'exception imaginés par les chefs du club des Toques et la jeune garde culinaire, avec la complicité des écoles hôtelières et de formation en restauration : le lycée Hôtelier Georges Baptiste, l'IFA Marcel Sauvage et l'Institut de Mesnières.



Dîner de chefs du 9 octobre

Le MIN de Rouen était fier d'être partenaire, aux côtés de ses grossistes : Cougal, Rouen Marée, Grosdoit, La Savoureuse, Couvreur et Presto Bio, mais aussi Floris, Le Box Fermier Normand, Promocash et de nombreux autres mécènes engagés pour faire rayonner le savoir-faire normand.



Prix de l'Accueil 2025 Commerce et Artisanat

Le 4 novembre, la Ville de Rouen récompensait les professionnels qui font vivre au quotidien la convivialité et la qualité de l'accueil sur le territoire. À cette occasion, 5 paniers gourmands préparés par le Box Fermier Normand, en direct des producteurs locaux, ont été remis aux lauréats.



Salon Gourmand de Rouen du 7 au 9 novembre

À cette occasion, le MIN était représenté à travers le Box Fermier Normand, dont le panier gourmand de produits locaux a été mis à disposition des chefs participant aux démonstrations culinaires.



BFM Normandie

Fin 2025, BFM Normandie posait ses caméras au MIN ! Un reportage en immersion qui a offert au grand public une plongée dans les coulisses d'un écosystème souvent méconnu. Le réseau Andès, présent sur le site, y a également été mis à l'honneur pour son engagement contre le gaspillage et la précarité alimentaires.



François MUSILLO, gérant de PRESTO BIO, en direct de la matinale du 18 décembre

Responsabilité sociétale des entreprises



Sensibilisation pour la lutte contre le gaspillage alimentaire

16 octobre 2025 : Journée mondiale de l'alimentation et nationale de lutte contre le gaspillage. 3 établissements scolaires ont découvert les enjeux du gaspillage et compris l'impact de nos habitudes alimentaires. A l'issue de 4 ateliers thématiques, une nouvelle chaîne humaine du don a permis de symboliser l'engagement essentiel des nouvelles générations dans cet enjeu majeur.

Opération réalisée avec le soutien financier de l'ADEME, dans le cadre de l'appel à projets PNA / SNANC 2023-2024.



300 Kg de fruits sauvés lors de la chaîne humaine du don, le 15 mai, avec les équipes du Crédit Agricole.



Le MIN : un outil au service de la performance économique du territoire

Le 5 décembre, les Rencontres Nationales de la Logistique des Circuits Courts et de la Proximité ont mis en lumière un enjeu majeur :



Présentation du MIN en tant que levier pour la performance des circuits courts

la logistique pas de circuit court. Au cœur des échanges : optimisation logistique, mutualisation des flux et structuration des filières.

Le MIN : un lieu essentiel de lien, de partage et de transmission !

Cette chaîne du don rappelle que chacun peut contribuer à réduire le gaspillage, qui commence aussi et surtout à la maison ou à l'école !



100 élèves participent à la chaîne humaine du don du 16 octobre

Surface totale couverte à fin 2025 **7 000 m²**



Inauguration de la centrale photovoltaïque des Hallettes, le 11 juin

Un exemple d'intégration des projets de la SEM Axe Seine Energies Renouvelables dans le tissu urbain et productif de la vallée de la Seine.



Bilan carbone

Grâce à l'enquête de flux réalisée tout au long de l'année, il est possible d'évaluer les distances parcourues par les salariés pour se rendre au travail, par les grossistes pour effectuer leurs livraisons, et par les acheteurs pour s'approvisionner sur le MIN. Les salariés du site vivent en moyenne à 14,5 km du MIN, et habitent pour 72% dans la Métropole Rouen Normandie.



Centrales photovoltaïques

À fin 2025, la surface des toitures du MIN couverte par des panneaux photovoltaïques représente 7 000 m².



Gestion des déchets

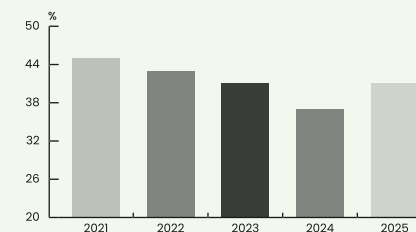
Depuis mars 2025, le MIN propose de mutualiser le tri des papiers d'imprimante. En 10 mois, 14 entreprises partenaires ont permis de collecter 188 bacs. L'équivalent de 660 ramettes, soit 1,6 tonne de papier.



1,6 tonne recyclée

Gestion de la filière pure papier d'imprimante : des bureaux jusqu'au chargement du camion

Part de la filière DIB* au centre de tri



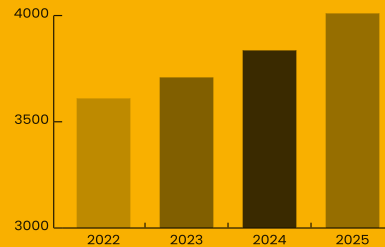
*Déchet Industriel Banal

Comptes financiers 2025



Résultat **7** K€

Évolution du chiffre d'affaires sur 4 ans (en k€)



Répartition du chiffre d'affaires

Recettes proportionnelles (péage)

223 K€

Services concédés (restaurant/station essence)

156 K€

Locations immobilières

3 406 K€

Produits accessoires

225 K€

Plan de gros entretien

Dépenses 2020-2025

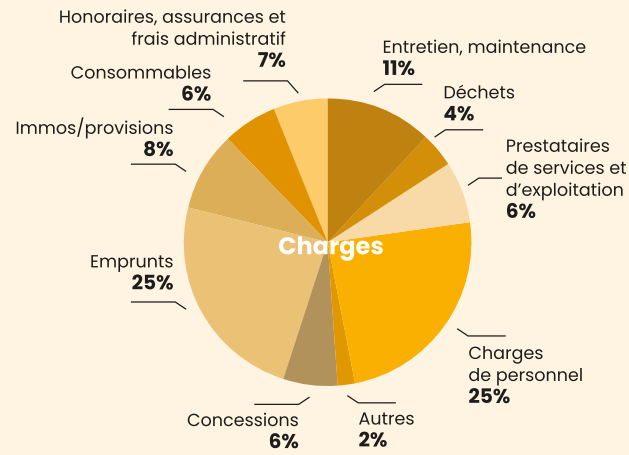
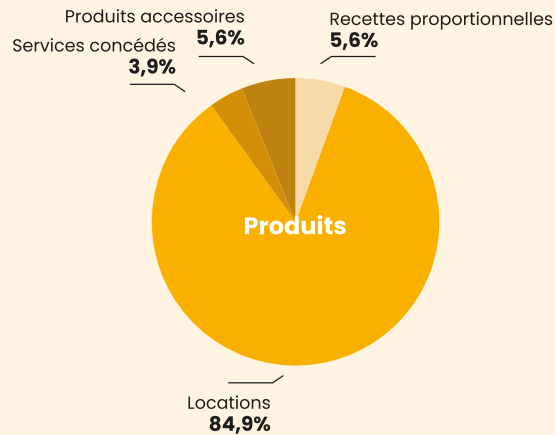
2 056 K€

(à comparer à une planification de 1 199 K€ HT pour la même période)

Le salaire moyen des femmes est

29 %

plus élevé que celui des hommes



Bilan

ACTIF en K€	31/12/25	31/12/24
Actif immobilisé	28 578	27 979
Actif Circulant	1 541	1 623
TOTAL ACTIF	30 119	29 602

PASSIF en K€	31/12/25	31/12/24
Capitaux propres	1 286	1 280
Subvention	3 848	3 851
Provisions risques	17 504	16 585
Dettes	7 481	7 886
TOTAL ACTIF	30 119	29 602

Coûts de fonctionnement

	2022	2023	2024	2025
Chiffre d'affaires	3 610 K€	3 708 K€	3 836 K€	4 010 K€
Total charges de personnel et sous-traitance	1 085 K€	1 138 K€	1 176 K€	1 252 K€
Rapport charges de personnel et sous-traitance / chiffre d'affaires	30,1%	30,7%	30,7%	31,2%

Les partenaires de votre commerce (au 31 décembre 2025)

LES PRODUITS | POUR VOTRE DYNAMISME COMMERCIAL

Fruits et légumes



BAUZA



Fleurs et accessoires



Produits du monde



Marée



Boissons



Généralistes alimentation

Promocash



BVP



Produits locaux

Marché des producteurs normands



Fromage



LES SERVICES | POUR FACILITER VOTRE MÉTIER

Transport



Équipement



Economie Sociale et Solidaire



Conseil - Formation



Découvrez la fraîcheur des produits du MIN de Rouen et appréciez la diversité des services proposés.



ACCÈS ET PRESTATIONS LOGISTIQUES

- Stationnement garanti
- Stationnement 24/7 (branchement électrique possible)
- Formule d'abonnement péage
- Entrepôt sec / réfrigéré
- Emplacements privatifs couverts de regroupement d'achats

AUTRES PARTENAIRES DE SERVICES

Centre de gestion des déchets



AUTRES

Acheteurs 10 dont



Autres activités



2AC Distribution



ASER-PV, Bray CM, JCDecaux, Média Restauration, Pasquier, Présence Verte, Pro Express, SFR, Tacussel, Truck Services et Webaxys.



MARCHÉ D'INTÉRÊT NATIONAL DE ROUEN

Avenue du Commandant Bichery - BP 45016 - 76042 Rouen Cedex 1
tél. 02 32 10 55 20
www.minderouen.fr